



Medya Player Kart

SPECIFICATIONS

DMP-182VG

Version: V1.2

CONTENTS

1	Product Overview
2	Product interface
3	Product Features Description
4	Extension USB to CF/SD Card module
5	Extension Video terminal module
6	PCB Dimension Figure

1. Product Overview

This board is two-in-one board (decoding+LCD Controller) ,It use MST chipset ,this chip included 3D Comb Filter and 3D Deinterlace , thus it can better interlace demodulation out various input signal .also it have the powerful audio/video processing function, and can output high quality image and good tone quality .

This board have Two USB interface ,It can support Picture /Music / Video Playback .Support HD(1080P) Picture and Video decoding .Support 1920 X 1200 Full HD LVDS Signal output . also have a 2 X 6W Powerful audio output . Energy saving, low standby power consumption less than 3 W.

Main parameters :

Support Format	Video Format	MPG、MPG-1、MPG-2、MPG-4、AVI、MP4、DIV、TS、TRP、MKV、MOV、WMV、RM、RMVB
	Picture Format	JPEG、BMP
	Music Format	MP3、WMA
Video Decode	MAX resolution	1920*1080
	Color Depth	24bit
	Maximum frame	30frm/s
	MAX Data Rate	USB2.0 device:30Mb/s
Audio Decode	Sampling rate	32kHz,44.1kHz,48kHz,96kHz
	Bit Rate	32kbps ~ 384kbps
Power supply		DC12V /300mA
Power consumption		< 3W
USB Transmission speed		USB2.0, Max 480Mbps
Dimension		123mm(L) x 87.3mm(W) x 19mm(H)

Dios Teknoloji San. Tic. Ltd. Şti.

DESCRIPTION

SPECIFICATION

www.dios.com.tr

Model No. : **DMP-182VG**

DATE

PREPARED

CHECKED

APPROVED

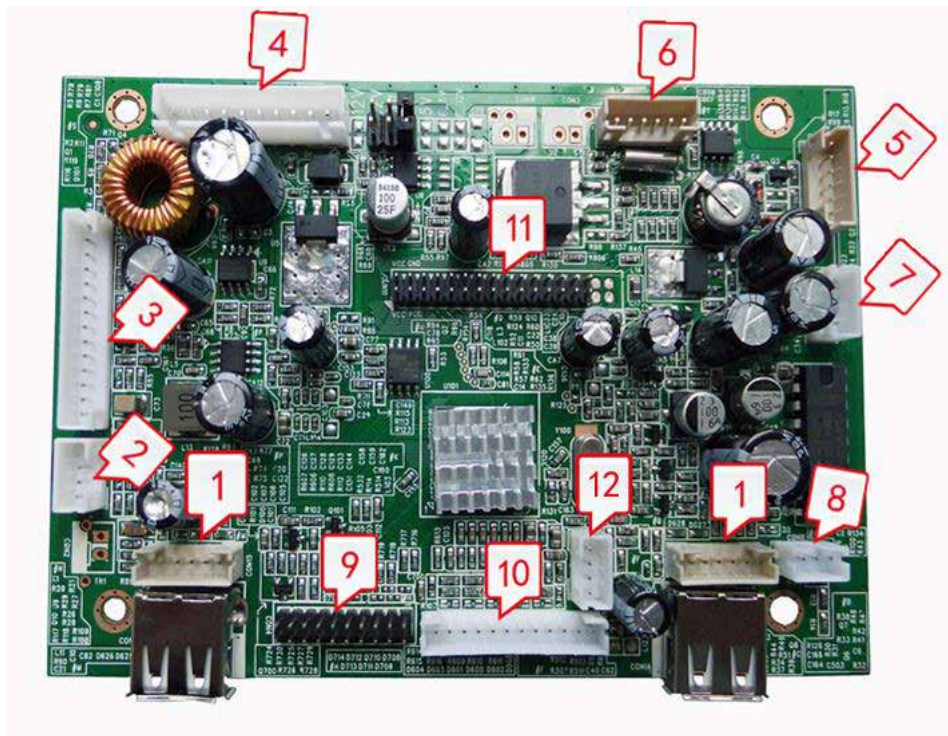
Document No. :

REV:

12. 02. 12

V1. 2

2. Product Interface



Figure(a)

Main interface definition instructions , see figure (a)

No.4_CON17 (10PIN/2.5mm Pitch) DC Power Interface

Pin NO.	Definition	Description
1	STB	Standby
2	GND	Ground
3	GND	Ground
4	5V/SB	5V(0.5A)
5	5V	5V Power input
6	5V	5V Power input
7	GND	Ground
8	GND	Ground
9	12V	12V Power input
10	12V	12V Power input

Note : Normally , You just need to use PIN 7~ PIN10 to offer a 12V working voltage for 6M182VG. If you want to use other pin , You have to remove **MI**(The biggest Inductance coil) of the board .

Dios Teknoloji San. Tic. Ltd. Şti.

DESCRIPTION

SPECIFICATION

www.dios.com.tr

Model No.:

DMP-182VG

DATE

PREPARED

CHECKED

APPROVED

Document No.:

REV:

12. 02. 12

V1. 2

No.5_CN1 (6PIN/2.0 mm Pitch) Brightness control Interface

Pin NO.	Definition	Description
1	GND	Ground
2	GND	
3	ADJ	Brightness adjust
4	ON/OFF	Back-Light ON/OFF Control
5	+12V	12V Power Supply for Inverter
6	+12V	

No.6_CON19 (6PIN/2.0 mm Pitch) Function extension Interface

Pin NO.	Description	Description
1	G15(GPIO38)	Function extension IO port
2	F16(GPIO37)	
3	F15(GPIO36)	
4	E16(GPIO35)	
5	E15(GPIO34)	
6	GND	Ground

Note : In default , This port without any function . It only use for customized the function when customer need other special function . Such as : PIR sensor detect ,etc.

No.1_CON15/16 (6PIN/2.0 mm Pitch) Extra USB Interface

Pin NO.	Description	Description
1	+5V	+5V power supply for USB port
2	+5V	+5V power supply for USB port
3	D-	Data -
4	D+	Data +
5	GND	Ground
6	GND	Ground

No.12_CON7 (4PIN/2.0 mm Pitch) AV Signal Input Interface

Pin NO.	Description	Description
1	AV	AV signal input
2	GND	Ground
3	AV_L	Left Audio channel for AV signal
4	AV_R	Right Audio channel for AV signal

Dios Teknoloji San. Tic. Ltd. Şti.

DESCRIPTION

SPECIFICATION

www.dios.com.tr

Model No. :

DMP-182VG

DATE

PREPARED

CHECKED

APPROVED

Document No. :

REV:

12. 02. 12

V1. 2

No.3_CON1 (14PIN/2.0 mm Pitch) Keypad&LED indicator&IR receiver Interface

Pin NO.	Description	Description
1	NC	NC
2	CH-	Right
3	CH+	Left
4	MENU	OSD MENU
5	SELECT	Input signal swap
6	DOWN	Down(Value-)
7	UP	Up(Value+)
8	GND	Ground
9	LED-G	Green indicating light
10	LED-R	Red indicating light
11	Power	Power ON/OFF control
12	GND	Ground
13	IR	IR receiver signal input
14	VCC	3.3V for IR receiver and LED indicator

No.7_CON9 (4PIN/2.0 mm Pitch) Speaker Signal output Interface

Pin NO.	Description	Description
1	L-Out	Audio left channel output
2	GND	Ground
3	GND	Ground
4	R-Out	Audio right channel output

No.8_CON8 (4PIN/2.0 mm Pitch) Earphone output Interface

Pin NO.	Description	Description
1	Earphone OUTL	Earphone left channel output
2	GND	GND
3	Earphone OUTF	Earphone right channel output

No.2_CON6 (4PIN/2.0 mm Pitch) RS232 Communication Interface

Pin NO.	Description	Description
1	+5V	+5V
2	GND	GND
3	RX	RX
4	TX	TX

Dios Teknoloji San. Tic. Ltd. Şti.

DESCRIPTION

SPECIFICATION

www.dios.com.tr

Model No.:

DMP-182VG

DATE

PREPARED

CHECKED

APPROVED

Document No.:

REV:

12. 02. 12

V1. 2

No.10_CON5 (12PIN/2.0 mm Pitch) VGA Signal Input Interface

Pin NO.	Description	Description
1	VGA_SCL	SCL signal of VGA
2	VGA_SDA	SDA signal of VGA
3	GND	Ground
4	BLUE	Blue color signal
5	GND	Ground
6	GREEN	Green color signal
7	GND	Ground
8	RED	Red color signal
9	GND	Ground
10	VGA_HS	Horizontal Sync signal
11	VGA_VS	Vertical Sync signal
12	GND	Ground

No.9_CON4 (10 PIN*2 /2.0 mm Pitch) HDMI Signal Input Interface

Pin NO.	Description	Description
1	RX2+	TMDS data 2+
2	GND	Ground
3	RX2-	TMDS data 2-
4	RX1+	TMDS data 1+
5	GND	Ground
6	RX1-	TMDS data 1-
7	RX0+	TMDS data 0-
8	GND	Ground
9	RX0-	TMDS data 0-
10	RXC+	TMDS clock +
11	GND	Ground
12	RXC-	TMDS clock -
13	CEC	CEC function
14	NC	No connection
15	SDA	DDC data signal
16	SCL	DDC clock signal
17	HDMI2/5V	+5V Power for HDMI signal
18	GND	Ground
19	NC	No connection
20	HPD2	Hot Plug Detect

Dios Teknoloji San. Tic. Ltd. Şti.

DESCRIPTION

SPECIFICATION

www.dios.com.tr

Model No.:

DMP-182VG

DATE

PREPARED

CHECKED

APPROVED

Document No.:

REV:

12. 02. 12

V1. 2

No.11_CON11(15*2 PIN/2.0 mm Pitch) LVDS Signal Output Interface

Pin NO.	Definition	Description
1	VCC	Power Supply for LCD/LED panel
2	VCC	
3	VCC	
4	GND	Ground
5	GND	
6	GND	
7	RX00-	Negative LVDS Channel O0 (odd)
8	RX00+	Positive LVDS Channel O0 (odd)
9	RX01-	Negative LVDS Channel O1 (odd)
10	RX01+	Positive LVDS Channel O1 (odd)
11	RX02-	Negative LVDS Channel O2 (odd)
12	RX02+	Positive LVDS Channel O2 (odd)
13	GND	GND
14	GND	GND
15	RXOC-	Negative Sampling Clock (odd)
16	RXOC+	Positive Sampling Clock (odd)
17	RX03-	Negative LVDS Channel O3 (odd)
18	RX03+	Positive LVDS Channel O3 (odd)
19	RXE0-	Negative LVDS Channel E0 (even)
20	RXE0+	Positive LVDS Channel E0 (even)
21	RXE1-	Negative LVDS Channel E1 (even)
22	RXE1+	Positive LVDS Channel E1 (even)
23	RXE2-	Negative LVDS Channel E2 (even)
24	RXE2+	Positive LVDS Channel E2 (even)
25	GND	GND
26	GND	GND
27	RXEC-	Negative Sampling Clock (even)
28	RXEC+	Positive Sampling Clock (even)
29	RXE3-	Negative LVDS Channel E3 (even)
30	RXE3+	Positive LVDS Channel E3 (even)
31	ROE4-	Negative LVDS Channel O4 (odd)
32	ROE4+	Positive LVDS Channel O4 (odd)
33	RXE4-	Negative LVDS Channel E4 (even)
34	RXE4+	Positive LVDS Channel E4 (even)

Note: Pin 31~Pin 34 Only use for 10 bit LVDS panel . Default is NC .

Dios Teknoloji San. Tic. Ltd. Şti.				DESCRİPTİON	
www.dios.com.tr				SPECIFICATION	
www.dios.com.tr				Model No. : DMP-182VG	
DATE	PREPARED	CHECKED	APPROVED	Document No. :	REV:
12.02.12					V1.2

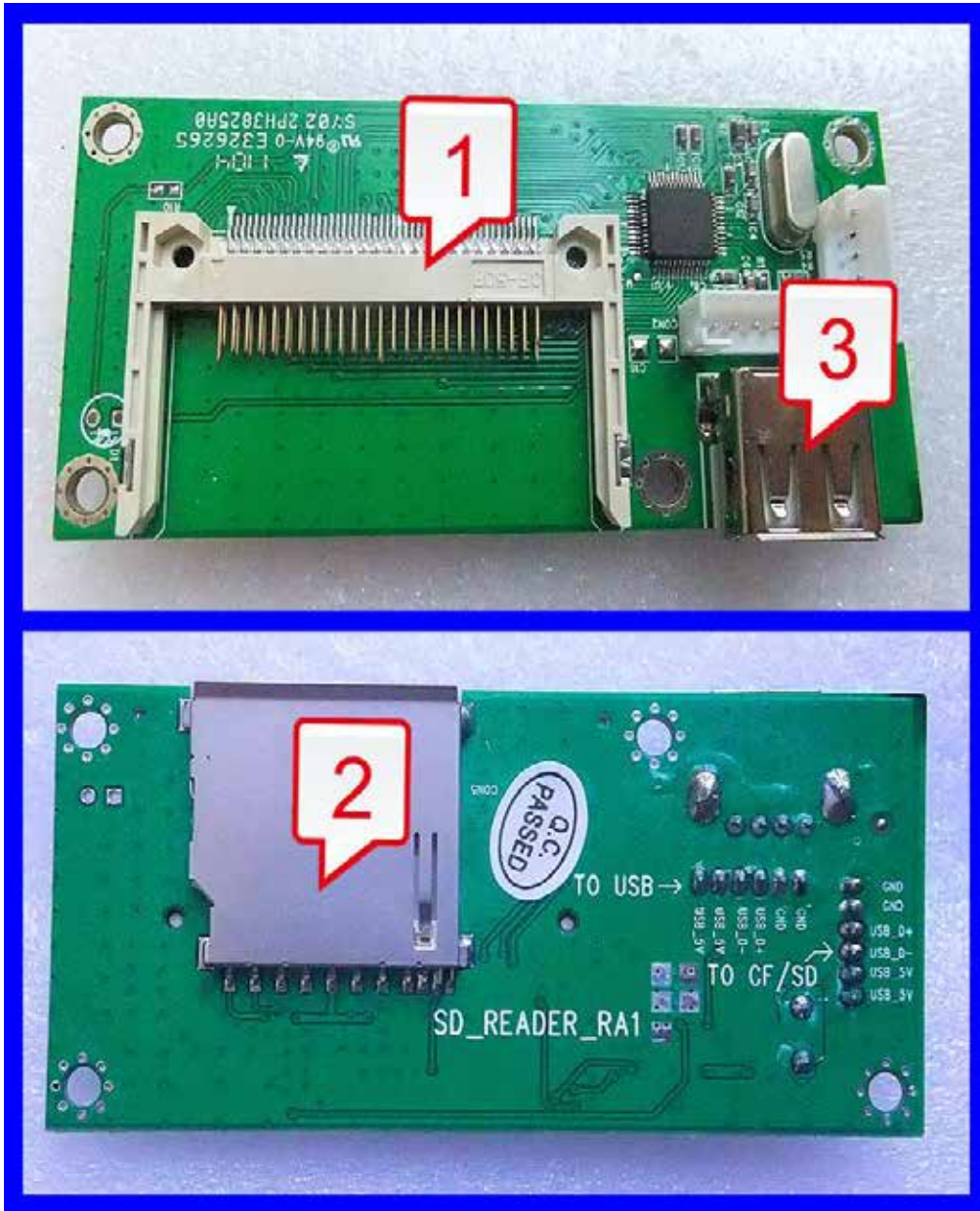
3. Product Features Description

1. Use **MSTAR chipset solution 6M182VG** series of multimedia special decoder chip, Low power consumption, the high frequency performance, Fast speed, Strong anti-interference ability.
2. Power connector : Can select only DC12 V Power supply or DC12V /5V/5VSB Power supply .
3. Support various of memory device :Support Two USB devices (default) or **One USB device and one CF/SD (Optional: Need to buy Extension USB to CF/SD card module)**, support hot swap.
4. OSD Language: Support Chinese, English .**Other languages can be customized .**
5. Remote Control: Support Infrared Remote Control.(Best way to control the board).
6. Clock display: Build in Clock IC . Time & Date information can be showed on the screen.
7. Audio output: two-channel stereo audio output 2X6W, SNR 85dB.
8. **LVDS output :Support 1080P full HD output . Can drive LCD panel directly. Support LCD panel with LVDS interface and 3.3V/5V/12V working voltage .Resolution can be within 1920X1200.**
9. Rolling subtitles: Supports to show some rolling subtitles at the bottom of the screen . Such as : real time news , Notice , advertising ,etc .
10. Play mode: Repeat all the files, Repeat current file, Sequential & order playback(Default).
11. Play type: **All files,Video,Music,Photo, Photo+Background music.**
12. Support **OTG copy** function: USB On-The-Go . 6M182VG will automatic copy the files from USB device to another CF/SD card . You can selected **cover**(Delete all the files and then copy the new files through USB device) or addition (Retain all the files and copy the new files which with different name from USB device).
13. Compatible multi-player formats: **MPG、MPG-1、MPG-2、MPG-4、AVI、MP4、DIV、TS、TRP、MKV、MOV、WMV、RM、RMVB, etc .**
14. Keypad extension: You can add key board to realize the corresponding function. The function of each key can be customized .
15. Support upgrading the firmware from USB port .(fastest)
16. Support **Timer Control** : : Can setting the ON/OFF time . It help to save energy and prolong its service life .
17. Break point memory playback : In case of suddenly have a power fail ,6M182VG will record the play situation every few seconds and going to play the same point when the power coming again .
18. Support Automatic paly : When you trun on the power for 6M182VG, It will go to playing the meida files automatically.
19. Support Play lists customized :You can use our paly lists software to create your paly list .Then put the play list into memory card . 6M182VG will playing follow the play list .
20. Support Logo function : Booting Logo can be customized .
21. Support **Horizontal and Vertical play mode**: Horizontal Mode is default . Vertical Mode need to re-program the vertial firmware for the board .
23. Support **Split screen** function : Need to re-program the Split screen firmware for the board . You can use our split screen software to create the split screen play list .
24. Support HDMI+VGA+AV+PC Audio signal input : Need to buy **extension video terminal modules.**

Dios Teknoloji San. Tic. Ltd. Şti.				DESCRİPTİON	
www.dios.com.tr				SPECIFICATION	
				Model No. : DMP-182VG	
DATE	PREPARED	CHECKED	APPROVED	Document No. :	REV:
12. 02. 12					V1. 2

4. Extension USB to CF/SD Card module:

You can use this module to expand two USB port to 1 X SD Card +1 X CF Card +1X USB port .



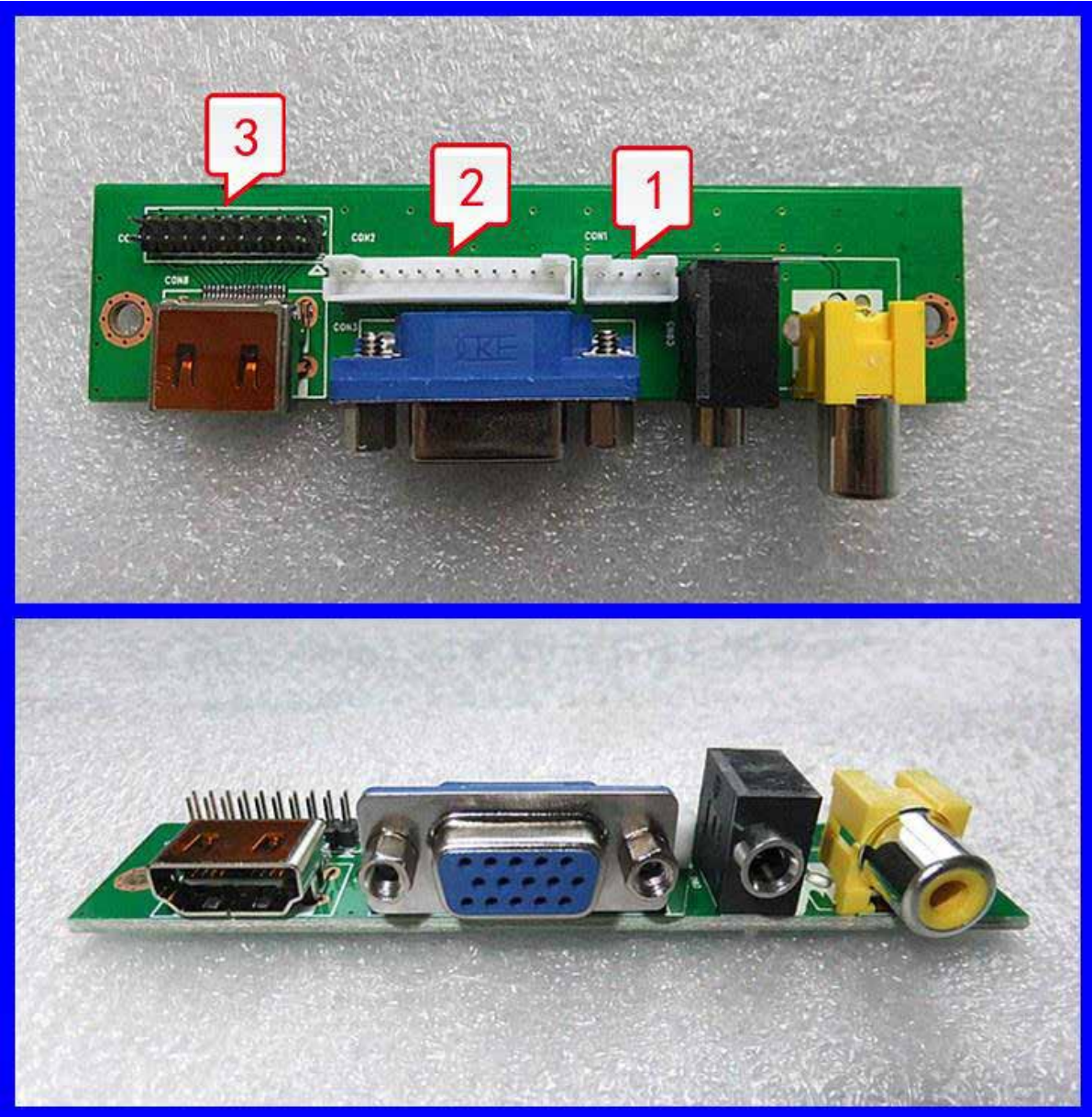
1.CF card slot .

2.SD card slot .

3. USB Port .

Dios Teknoloji San. Tic. Ltd. Şti.				DESCR IPTION	
www.dios.com.tr				SPECIFICATION	
				Mdel No. : DMP-182VG	
DATE	PREPARED	CHECKED	APPROVED	Document No. :	REV:
12. 02. 12					V1. 2

5. Extension Video terminal modules:



1. AV& PCAudio signal input .
2. VGA signal input .
3. HDMI signal input .

Dios Teknoloji San. Tic. Ltd. Şti.				DESCRİPTİON SPECIFICATION	
www.dios.com.tr				Model No.: DMP-182VG	
DATE	PREPARED	CHECKED	APPROVED	Document No.:	REV:
12. 02. 12					V1. 2

6.PCB dimension figure

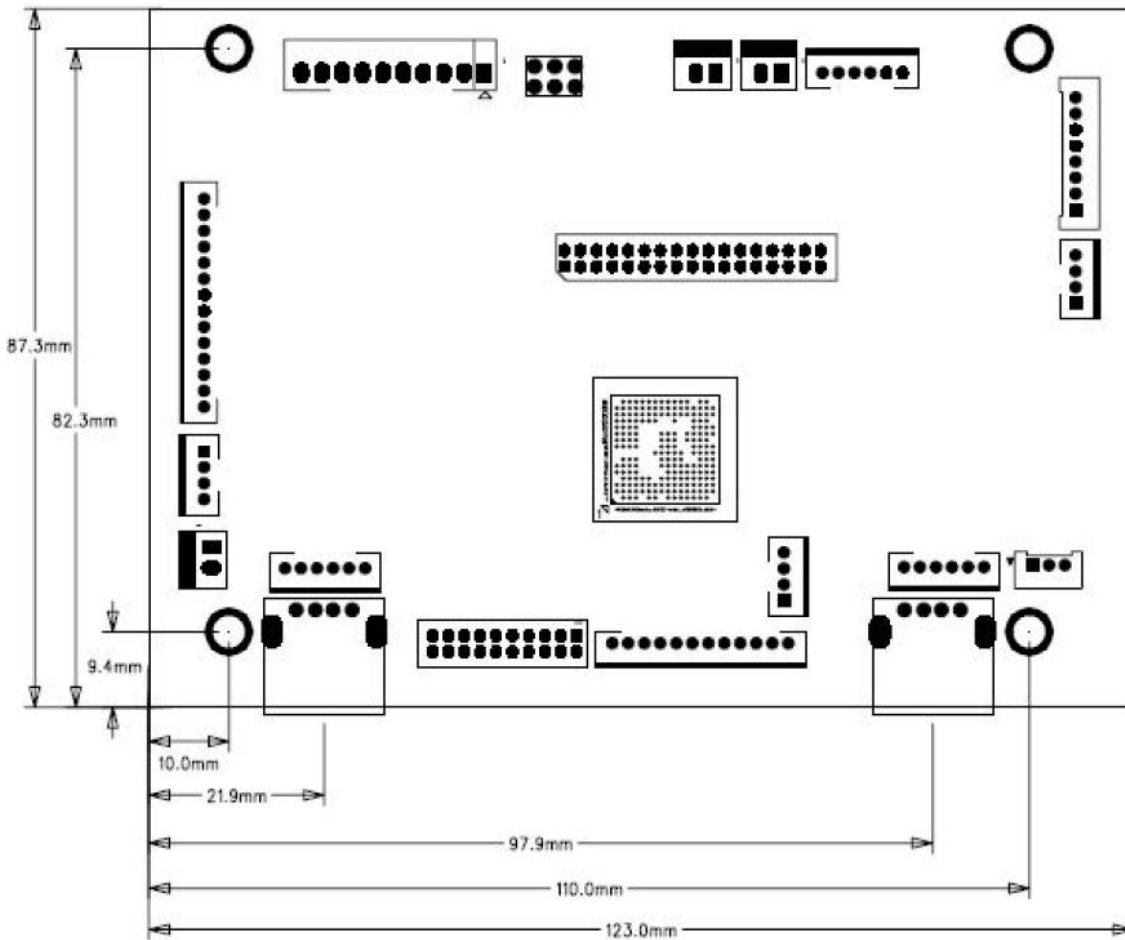
PCB : 2 layer

Height for PCD+Component : 19 mm

PCB length:123.0 mm

PCB width: 87.3.0 mm

Screw holes(Diameter) : 3.50mm



(C)PCB dimension figure

Dios Teknoloji San. Tic. Ltd. Şti.

DESCRIPTION

SPECIFICATION

www.dios.com.tr

Model No. : DMP-182VG

DATE

PREPARED

CHECKED

APPROVED

Document No. :

REV:

12. 02. 12

V1. 2



DMP-182VGA
Medya Player Kart
Kullanım Klavuzu

FONKSİYONEL MENÜ AÇIKLAMALARI

❖ ANA MENÜ :



(Resim 1)

Board çalışmaya başladığında, CF/SD Card veya USB bellekteki kaydedilmiş dosyaları otomatik olarak oynatmaya başlar.

Eğer, uzaktan kumanda üzerindeki MENU tuşuna basıldığında yukarıdaki ana menu ekrana gelir.

- Preference (Tercihler)
- Time Set (Zaman Ayarları)
- Function Set (Fonksiyon Ayarları)
- Screen Set (Ekran Ayarları)

❖ PREFERENCE MENU (TERCİHLER):



(Resim 2)

◆ **OSD Dili:**

Çince/İngilizce, Varsayılan İngilizce olarak gelir. Diğer diller özel olarak seçilebilir.

◆ **Repeat Mode (Tekrar Modu)**

Repeat one (Bir Tekrar): Aynı dosyayı oynatmak.

Repeat all (Tümünü Tekrarla): Hafıza kartında ana dizindeki veya seçilen dizindeki tüm dosyaları oynatmak.

Repeat none (Tekrar Yok): Hafıza kartındaki dosyalar bittiğinde yeniden oynatma.

◆ **Play Log (Oynatma Listesi)**

- 1) on (Açık)
- 2) off (Kapalı)

Bu fonksiyonu açarsanız, oynatılan video ve resimlerin otomatik olarak başlangıç-bitiş ve oynatma süreleri bir dosyaya kaydedilir.

Not: Bu fonksiyon için, USB bellek yada SD karta "PLAY.LOG" adlı dosya oluşturmanız gerekmektedir. ("LOG" için eki "TXT" olarak değiştirip, içeriği okuyabilirsiniz.)

◆ **Power Resume (Enerji geldiğinde otomatik çalışma)**

- 1) on (Açık)
- 2) off (Kapalı)

Bu fonksiyon açık ise, enerji gidip tekrar geldiğinde resim ve video oynatma nerede kaldıysa otomatik olarak açıldığında oynatmaya devam edecektir.

Not:

1) Eğer Oynat türünü "HEPSİ" ayarlanırsa, bu fonksiyon devre dışı kalır. Bu fonksiyonun çalışması için "Oynat türü" ayrı ayrı seçilmelidir.

2) Bu fonksiyon Müzik dosyasını desteklemez!

◆ **Photo Slide Mode (Resim Oynatma Modları)**

Normal, Left to Right (Soldan Sağa), Right to Left (Sağdan Sola), Top to Bottom (Yukarıdan Aşağıya), Bottom to Top (Aşağıdan Yukarıya), Top Left to Bottom Right (Üst Alt Soldan Sağa), Top Right to Bottom Left (Üst Alt Sağdan Sola), Bottom Left to Top Right (Üstten Sağa Sol Alt), Bottom Right to Top Left (Üstten Sola Sağ Alt), Center to Top/Bottom (Üst Alt Merkez), Top/Bottom to Center (Merkezi Üst Alt), Center to Right /Left (Sağ Sol Merkez), Right/Left to Center (Merkezi Sağ Sol), Louver from Top to Bottom (Yukarıdan Aşağıya Panjur), Louver from Bottom to Top (Aşağıdan Yukarıya Panjur), Louver from right to left (Sağdan Sola Panjur), Louver from left to right (Soldan Sağa Panjur).

◆ **Photo Show Time (Resim Gösterme Zamanı)**

5s/7s/10s/15s/30s/60s/90s/120s/150s

Not: Diğer özel zamanlama girilebilir.

◆ **Marquee (Kayan Yazı)**

- 1) on (Açık)
- 2) off (Kapalı)

Kayan altyazı Çalışması nasıl yapılır?

- 1) Bir dosya oluşturun ve "SCROLL.TXT" adını verin.
- 2) Bu dosyanın içine bilgi yazın.
- 3) "Unicode" kod çözme kod ile dosyayı kaydedin.
- 4) USB aygıt içine SCROLL.TXT kopyalayın.
- 5) Board açıldığında menüye girin ve Marquee seçeneğini açın.

◆ **Marquee color (Kayan Yazı Rengi)**

White (Beyaz) / Red (Kırmızı) / Green (Yeşil) / Blue (Mavi) / Purple (Mor) / Yellow (Sarı)

Bu seçeneği kayan yazının rengini belirlemek için kullanın.

◆ **Marquee Back Color (Kayan Yazı Zemin Rengi)**

White (Beyaz) / Red (Kırmızı) / Green (Yeşil) / Blue (Mavi) / Purple (Mor) / Yellow (Sarı) / Transparent (Şeffaf)

Bu seçeneği kayan yazı zemin rengini belirlemek için kullanın.

◆ **Play type (Oynatma Tipi)**

- 1) **Photo (Resim):** Sadece hafıza kartının kök dizinindeki resim dosyasını oynatır.
- 2) **PlayList:** Yapılan listedeki dosyaları oynatır.
- 3) **Movie (Film):** Sadece hafıza kartının kök dizininde olan video dosyalarını oynatır.
- 4) **Photo+Mp3 (Resim+MP3):** Zamanlı resim müzik oynatmak. Ekranda resimler oynarken arka planda "Mp3" müzik dosyalarını da oynatır.
- 5) **Music (Müzik):** Sadece hafıza kartının kök dizinindeki müzik dosyalarını çalar.
- 6) **All (Tamamı):** Hafıza kartının kök dizinindeki tüm dosyaları oynatır.
- 7) **Split screen (Bölünmüş Ekran):** Ekranı bölümlere ayırabilirsiniz. Aynı ekranda video oynarken resim kareleri de ekleyebilirsiniz. Bu seçenek için, firmware update gerekmektedir.

◆ **No Device Off (Aygıt Yokken Otomatik Kapanma)**

- 1) on (Açık)
- 2) off (Kapalı)

Takılı herhangi bir bellek aygıtı algılanmadığında ekran otomatik kapanacaktır. 20 saniye geri sayımdan sonra 30 saniye sonra kapanma gerçekleşecektir.

◆ **Change Password (Şifre Değiştirme)**

OSD Menüsü için parola ayarlama. Önce bu işlevi kullanın, Fabrika ayarı sayfası üzerinden bu seçeneği açmalısınız. Ayrıca, bu fonksiyonu açtığınızda default Şifre 000000 dır.

◆ **Input Source (Giriş Kaynakları)**

- 1) USB
- 2) HDMI
- 3) VGA
- 4) AV

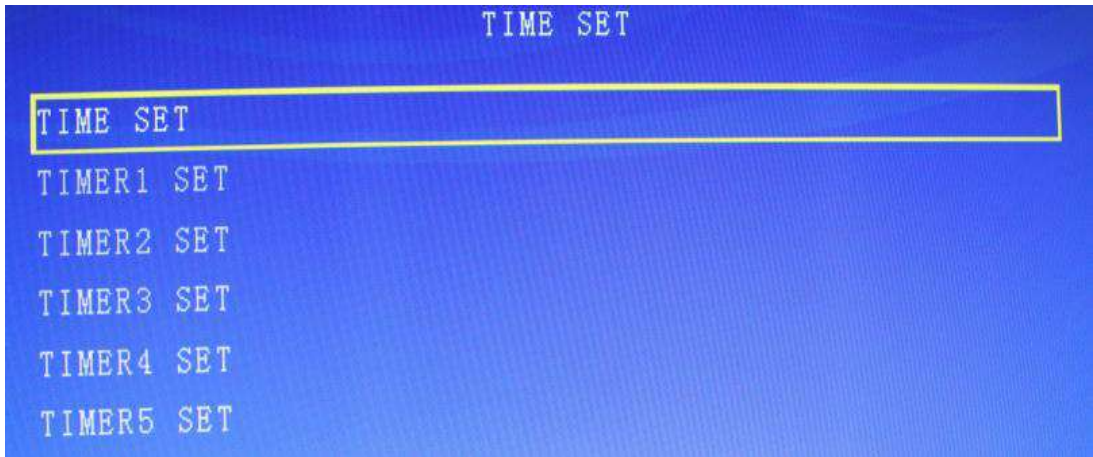
Giriş kaynağını değiştirmek için bu seçeneği kullanabilirsiniz. Sadece firmware yükseltmeyi USB kaynağından yapabilirsiniz.

◆ **USB Copy**

- 1) Start

Bu seçenek sayesinde USB bellekteki dosyaları SD karta kopyalayabilirsiniz. Öncelikle USB belleğe "COPY.TXT" adında bir dosya oluşturunuz. Dosyanın adı büyük harfle yazılmalı ve içeriğine hiç bir yazı yazılmamalıdır. USB bellek ve SD kartın dosya yapıları FAT32 olmalıdır. SD kart takılı iken USB belleği yuvasına takıyoruz ve kumanda dan bu seçeneğe bastığımızda karşımıza bir ekran gelecek. Bu ekranda SD kartı formatlayıp formatlamayacağını sormaktadır. Herhangi biri seçildikten sonra kopyalama işlemi başlayacaktır. Dosya boyutlarına göre işlem süresi uzamaktadır. İşlem bittikten sonra USB belleği yuvasından çıkarabilirsiniz. Eğer kopyalama işlemi başlamassa USB yada SD kart uyumsuzluğu vardır. Değiştirerek deneyiniz.

❖ **TIME SET : (Zaman Ayarı)**



(Resim 3)

◆ **TIME SET**

TIME SET	
Year	2010
Month	4
Date	30
Hour	7
Minute	33
Show Time	Off
Adjust Time	-16S

(Resim 4)

Setting the time and date which can show on the top right of screen . (Öncelikle Ekranın güncel tarih ve saatini ayarlayınız.)

- 1) Year (Yıl) : Year can be set from 2000 to 2099 ; Yıl 2000-2099 arası ayarlanabilir.
- 2) Month (Ay): Month can be set from 1 to 12; Ay 1-12 arası ayarlanabilir
- 3) Date (Gün): Date can be set from 1 to 30; Gün 1-30 arası ayarlanabilir
- 4) Hour (Saat): Hour can be set from 1 to 24; Saat 1-24 arası ayarlanabilir
- 5) Minute (Dakika): Minute can be set from 1 to 60; Dakika 1-60 arası ayarlanabilir.
- 6) Show Time: ON/Off ;

Hide or show the time and date information on the screen .Ekranında zaman ve tarih bilgisinin gizlenmesi veya gösterilmesini sağlamaktadır.

- 7) Adjust Time (Zaman Ayarı) : -16S ~ +16S ;

Due to the Influence of the clock chip and the peripheral circuit . It will cause some deviation of the time . So you can use this option to adjust the time .

(0: Not adjust ; Negative : Clock will go slower ; Positive: Clock will run faster) .

Zaman ayarındaki sapmaları önlemek için bu seçeneği kullanabilirsiniz.

(0: ayarlamak değil; Negatif: Saat yavaş gidecek; Olumlu: Saat daha hızlı çalışır).

◆ **TIMER1 SETTIMER5 SET**

TIMER1 SET	
TIMER MODE	Off
On Time	
Hour	0
Minute	0
Off Time	
Hour	0
Minute	0
Volume	30

(Resim 5)

Otomatik açma/kapama için zaman ayarı.

- 1) **Timer Mode (Zamanlama):** Every Day (Hergün) ,Monday to Friday (Pazartesi' den Cuma' ya) ,Saturday to Sunday (Cumartesi-Pazar), Off (Kapalı).
- 2) **On Time :** Boot time: (Açılış Zamanı)
Hour (saat): 1-24 arası ayarlanabilir;
Minute (dakika): 1- 60 arası ayarlanabilir ;
- 3) **Off Time:** Shutdown of time; (Kapanış Zamanı)
Hour (saat): 1-24 arası ayarlanabilir;
Minute (dakika): 1- 60 arası ayarlanabilir ;
- 4) **Volume (değer):** (Hacim: 0 ile 100; (Zaman değerini ayarlayınız, İstedığınız birim değerini ayarlayabilirsiniz.)

Not:

1. Kapanış zamanı açılış zamanından daha büyük olmalı.
2. Timer2 zamanı timer1 den daha büyük olmalı;
3. Timer3 zamanı Timer2 den daha büyük olmalı.
4. Timer4 zamanı Timer3 den daha büyük olmalı.
5. Timer5 zamanı Timer4 den daha büyük olmalı.
6. Timer lar birbirinin üzerine binmemeli ve birbirini geçmemelidir.

❖ **FONKSİYON AYARLARI :**

FUNCTION SET	
Insert Adv (min)	Off
Insert Adv Num	1
Picture Rotate	Normal
Show Logo	Off
Marquee Speed	Middle

(Resim 6)

◆ **Insert Adv(Min) (Reklam Ekleme)**

Reklam ekleme zamanını ayarlayın, 1-60 dakika ayarlanabilir. Bu işlevi ihtiyacınız yoksa, bu "off" olarak ayarlanabilir.

◆ **Insert Adv Num**

1 ile 9 arası reklam ekleme sayısını ayarlayın. Sonra reklam ekleme sayısını seçin, reklam dosya sayısı birden fazla olması gerekir.

◆ **Picture Rotate (Resim Döndürme)**

- 1) Normal
- 2) 90 Derece
- 3) 180 Derece
- 4) 270 Derece

Bu seçenek, gelen açı ile resmi döndürebilirsiniz. Normal araçlar resmi döndürmek değil.

◆ **Show Logo**

- 1) on (Açık)
- 2) off (Kapalı)

❖ **Logo dosyası nasıl oluşturulur?**

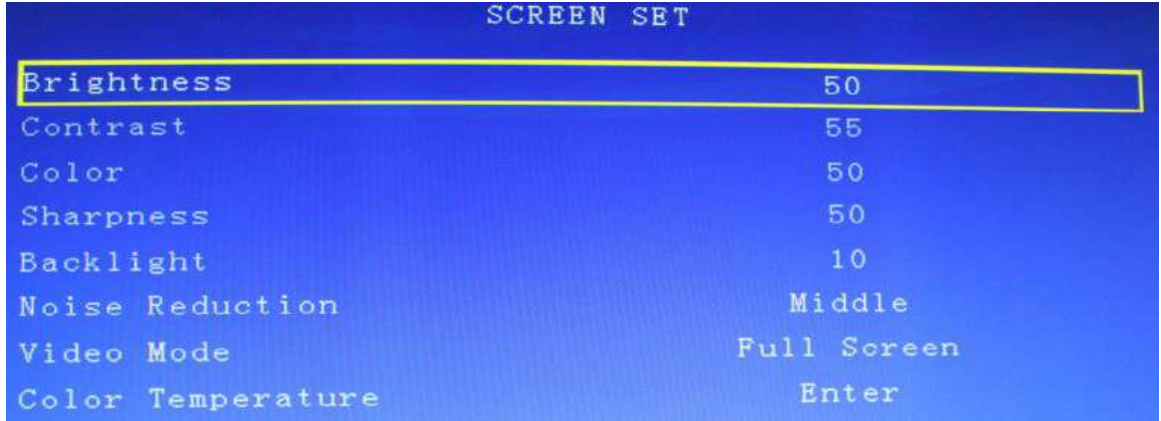
- 1) Bir JPG dosyası oluşturun ve "taibiao.jpg" adını verin.
- 2) Resmin boyutu 240x240 piksel olmalıdır.
- 3) Eğer resim boyutu bu kadar olmadıysa kalan kısmını siyah renk ile ayarlayabilirsiniz.
- 4) Hafıza kartının kök dizinine "taibiao.jpg" dosyasını koyun.
- 5) Show Logo seçeneği açın ve ekranın sağ üst köşesinde Logonuzu göreceksiniz.

◆ **Marquee Speed (Kayan Yazı Hızı)**

- 1) Slow (Yavaş)
- 2) Middle (Orta)
- 3) Fast (Hızlı)

Bu seçeneği, Kayan Altyazı hızını ayarlamak için kullanın.

❖ **SCREEN SET : (EKRAN AYARLARI)**



SCREEN SET	
Brightness	50
Contrast	55
Color	50
Sharpness	50
Backlight	10
Noise Reduction	Middle
Video Mode	Full Screen
Color Temperature	Enter

(Resim 7)

◆ **Brightness : (Parlaklık)**

Ekranın parlaklığını ayarlayın. 0~100 ayarlanabilir.

◆ **Contrast (Kontrast)**

Ekranın kontrastını ayarlayın. 0~100 ayarlanabilir.

◆ **Color (Renk)**

Ekranın rengini ayarlayın. 0~100 ayarlanabilir.

◆ **Sharpness (Netlik)**

Ekranın netliğini ayarlayın. 0~100 ayarlanabilir.

◆ **Backlight (Arka Aydınlatma)**

ADJ pimin karartma voltajını ayarlayın. 0~10 ayarlanabilir. (0:1.6 V, 10: 3.2V). Voltaj ayarını firmware ile düzeltmek gerekebilir.

◆ **Noise Reduction (Gürültü Azaltma)**

Gürültü azaltma modu ayarlama

◆ **Video Mode (Video Modu)**

Tam ekran yada orjinal boyut gibi seçenekler ayarlanabilir.

◆ **Color Temperature (Renk Sıcaklığı)**

Uzaktan kumandanın MENU tuşuna basın ve "Color Temperature" ayarları sayfasına girin.



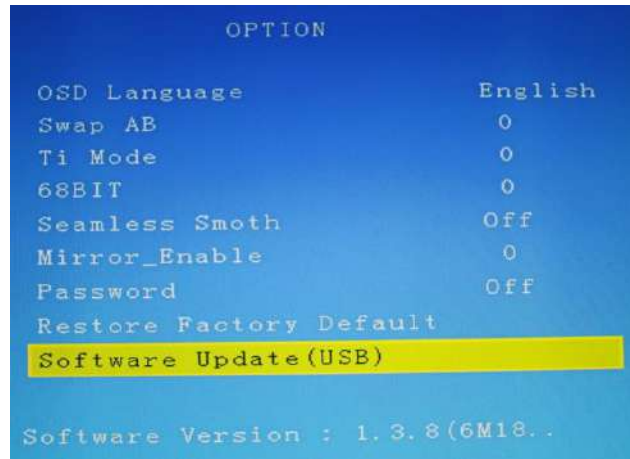
Color Temperature	
Color Temperature	Medium
R-GAIN	128
G-GAIN	128
B-GAIN	128

(Resim 8)

- 1) Color Temperature (Renk Sıcaklığı) : Medium (Orta) / Warm (Sıcak) / Cool (Soğuk)
- 2) RGB-GAIN : Adjust RGB color base on your application . RGB-KAZANÇ: uygulamanıza RGB renk üssü ayarlayın

Fabrika Menü Açıklamaları

❖ **FABRİKA AYARLARI MENÜSÜ**



OPTION	
OSD Language	English
Swap AB	0
Ti Mode	0
68BIT	0
Seamless Smoth	Off
Mirror_Enable	0
Password	Off
Restore Factory Default	
Software Update (USB)	
Software Version : 1.3.8(6M18..	

(Resim 9)

❖ **Fabrika ayarları menüsüne nasıl girilir?**

- 1) Gücü açınız
- 2) Eğer memory kart bağlı değilse aşağıdaki tuşlara kumanda üzerinden sırayla basınız. "UP-DOWN-LEFT-RIGHT" "AŞAĞI YUKARI-SOL-SAĞ" Sonra fabrika ayarı sayfanın girecektir.
- 3) Eğer cihaza bir bellek takılı ve oynatma devam ediyorsa, dosya yöneticisine gelene kadar kumandadan "EXIT" düğmesine basmanız gerekir. Bu konumda iken sadece "Fabrika Ayarları" na girebilirsiniz. Aşağıdaki resimdeki gibi:



Fabrika moduna girmek için 2. Adımı takip edebilirsiniz.

-----Seçenekler-----

◆ **OSD Language (OSD Dili)**

Varsayılan dil İngilizcedir. Diğer diller özel olarak seçilebilir .

◆ **Swap AB/Ti Mode/68 Bit (Icd panel bit ayarları)**

LCD panel için parametreleri doğru ayarlayın. Eğer panel için doğru firmware yazdınız, ancak ekranda görüntüler anormal ise. Örneğin, (rengi yanlış, Yazı bulanık, Parlaklık, normal olmayan, vb) Bu seçeneği değiştirdiğinizde ekran görüntüsü normal olacaktır. Düzgün görüntüyü bulana kadar seçeneklerle oynayabilirsiniz.

◆ **Seamless Smooth**

Hafıza kartının kök dizininde tüm video dosyalarını ". Avi" formatında olduğunda, her videonun anahtar kesintisiz oynatabilir.

◆ **Mirror_Enable (Ayna özelliğini açma)**

- 1) 0 : Disable ;
- 2) 1 : Enable ;

Flip ayna özelliği. Bu seçenek görüntüyü (Döndür 180 derece) yansıtmak için kullanın.

◆ **Password : (Şifre)**

- 1) on (Açık)
- 2) off (Kapalı)

Not : Bu işlevi açtığınızda, OSD menü sayfasına girdiğinizde, doğru şifre girmeniz gerekir. Bu fonksiyon varsayılan olarak devre dışıdır.

◆ **Restore Factory Default: Varsayılan Fabrika Ayarları**

Tüm parametreleri varsayılan fabrika ayarlarına geri dönmek için sıfırlayın.

◆ **Software update(USB): Yazılım Güncelleme**

Hafıza kartından firmware yükseltme.

Remote Control Description



◆ Uzaktan Kumanda Fonksiyon Tuşları :



: Güç Açık/Kapalı kontrolü



: Ses Açık/Kapalı



: OSD menüsüne girin veya onaylama (enter) için kullanın



: Ses Artışı



: Ses Azalışı



: Çıkış



: Oynat/Durdur



: Hızlı ileri alma. 2X, 4X, 8X, 16X: hızını ayarlayabilirsiniz



: Hızlı geri alma. 2X, 4X, 8X, 16X: hızını ayarlayabilirsiniz



: Dosyayı silmek için bu tuşu kullanabilirsiniz



: UP/DOWN/LEFT/RIGHT .Navigation key.

Yukarı/Aşağı/Sol/Sağ. Yön Tuşu

Desteklenen Video Formatı

❖ Desteklenen Video Formatları :

File Suffix	Video format	Decode	Resolution	Data Rate
dat,mpg, mpeg	MPG,MPEG	Mpeg1,2	1920X1080@30P	20Mbit/sec
ts, trp, tp, m2ts	MPEG2 -TS H264-TS	MPEG2 ,H.264	1920X1080@30P	20Mbit/sec
vob	MPEG2 -PS	MPEG2	1920X1080@ 30P	20Mbit/sec
mp4	AVI, MP4	MPEG4 Divx3.11,Divx 4.12, Divx5.x,Divx6, Xvid 1.00, Xvid1.01,Xvid 1.02, Xvid1.03, Xvid1.10-beta1/2 H.264	1920X1080@ 30P	20Mbit/sec
rm, rmvb	RMVB, RM	rm	1920X1080 @ 25P	10Mbit/sec
mkv	MKV	H.264, MPEG1,2,4	1920X1080 @ 30P	20Mbit/sec
divx, avi	AVI(1.0, 2.0), DMF0,1,2	MPEG2, MPEG4 Divx3.11,Divx4. Divx5, Divx 6, Xvid 1.00, Xvid1.01,Xvid 1.02, Xvid1.03, Xvid 1.10-beta1/2 H.264	1920X1080 @ 30P	20Mbit/sec
Motion JPEG	AVI, MOV	JPEG	640X480 @ 30P	10Mbit/sec
asf, wmv	ASF (Revision 01.20.03)	VC1	1920X1080 @ 30P	20Mbit/sec
ts	ts	AVS	1920X1080 @ 30P	20Mbit/sec

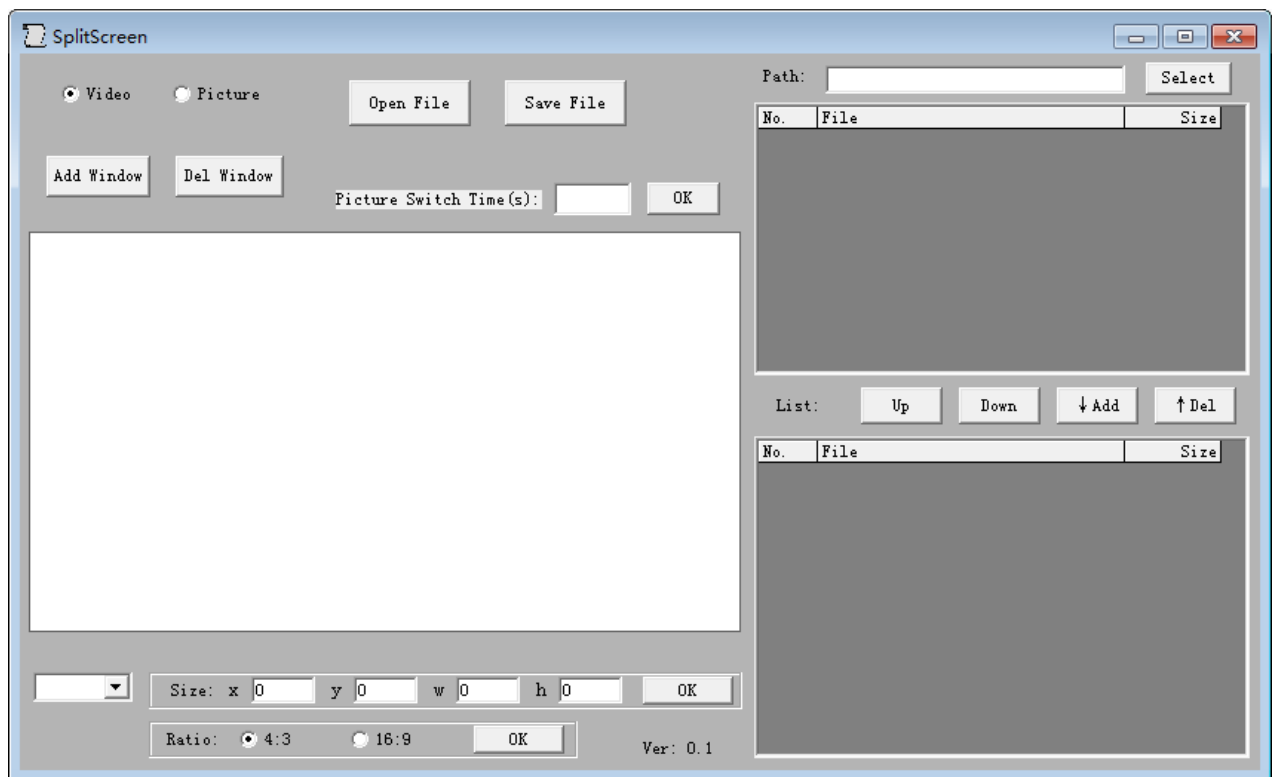
Instruction for SplitScreen tools

Split screen function means can split the screen with several parts. One window use to play movies another windows (not over 10 windows)can use to play pictures. You can adjust the size and position for each window as what you want .

If you want to use split screen function , You have to use our split screen edit software “SplitScreen.exe” to create a “SPLITSCREEN.TXT file” and put it into root directory of U-disk . Then go to OSD menu setting page and set like this: PRERFERENCE→Play Type→SplitScreen .

● How to use SplitScreen tools :

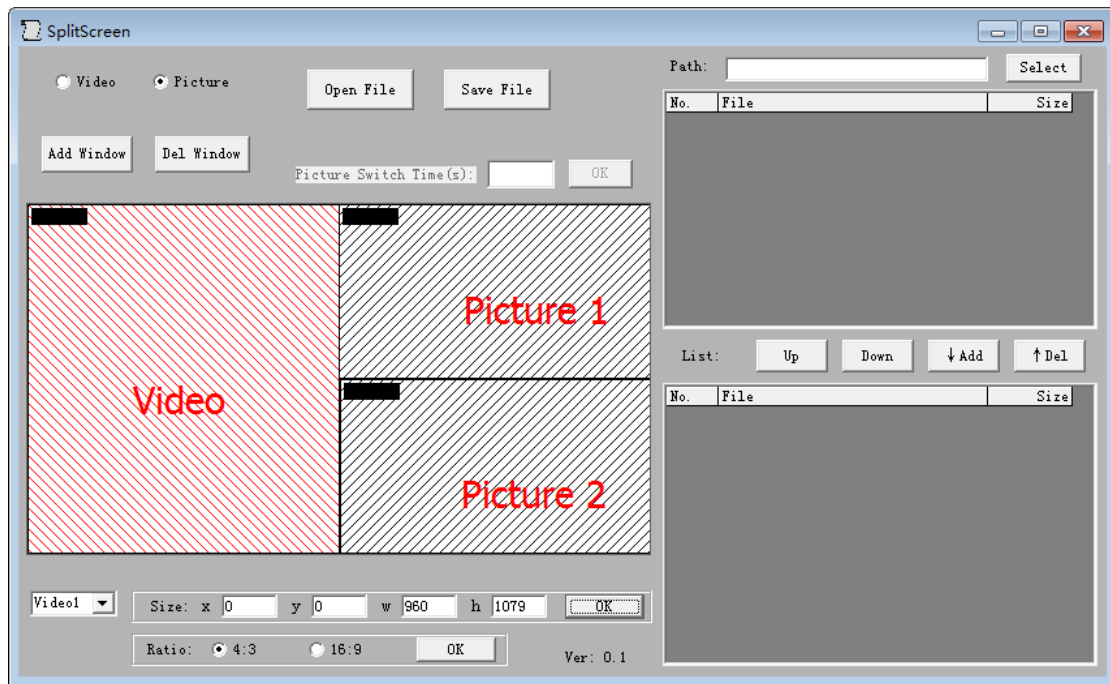
Step 1: Run “SplitScreen.exe” software :



Step 2: **Add video and picture windows** . Select Video Picture to confirm add a Video or a picture window,and then Click button , You will able to add a window on the blank area . As the same, When you click button , you will able to delete a selected window .

Note :

- 1.You can only add one window for video and not over 10 windows for picture .
- 2.There at least need a video window and not allow put picture into video window.



Step 3: Adjust size and position of Windows .When you select a window , The color will become to red . In this status , You can move the window to anywhere of the blank area and you can change the size of window if you move your mouse to the bottom right of the window.

Note: You also can change the size of the window use below setting :



X,Y : Confirm the position of window ; (Max is 1920X1080)

W,H: Confirm the size of window ; (Max is 1920X1080)

You also can set Aspect Ratio for windows:



Note: When you change aspect ratio for windows , It will just change height and keep weight as the same .

Step 4: Add content for each window .

Click "Select" to select the path of your U-disk . When you selected your U-disk , You will able to see all the file in below table:

No.	File	Size
1	8. bmp	874854
2	9. bmp	464454
3	10. bmp	464454
4	011. avi	11919536
5	11. bmp	464454
6	SPLITSCREEN. TXT	521
7	1. bmp	874854
8	2. bmp	874854
9	3. bmp	874854
10	4. bmp	874854
11	5. bmp	874854

Note :You should copy all the files which you want to use into your U-disk .

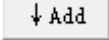
Area 1: When you have select a window which you want to add content , It will become to red color.

Area 2: When you selected a window , this area will show all the file which can use in your selected window .

Area 3: This area show the file which have been added to selected window .

How to add file into a window ?

1. If you just need to add file one by one , You can double click the file in Area 2 table . Then it will be added to Area 3 .
2. If you want to add several files at the same time , You can use Ctrl or Shift

of your keypad to select the file and then click  to add the selected files into Area 3

When you select a picture window , you able to set the switch time

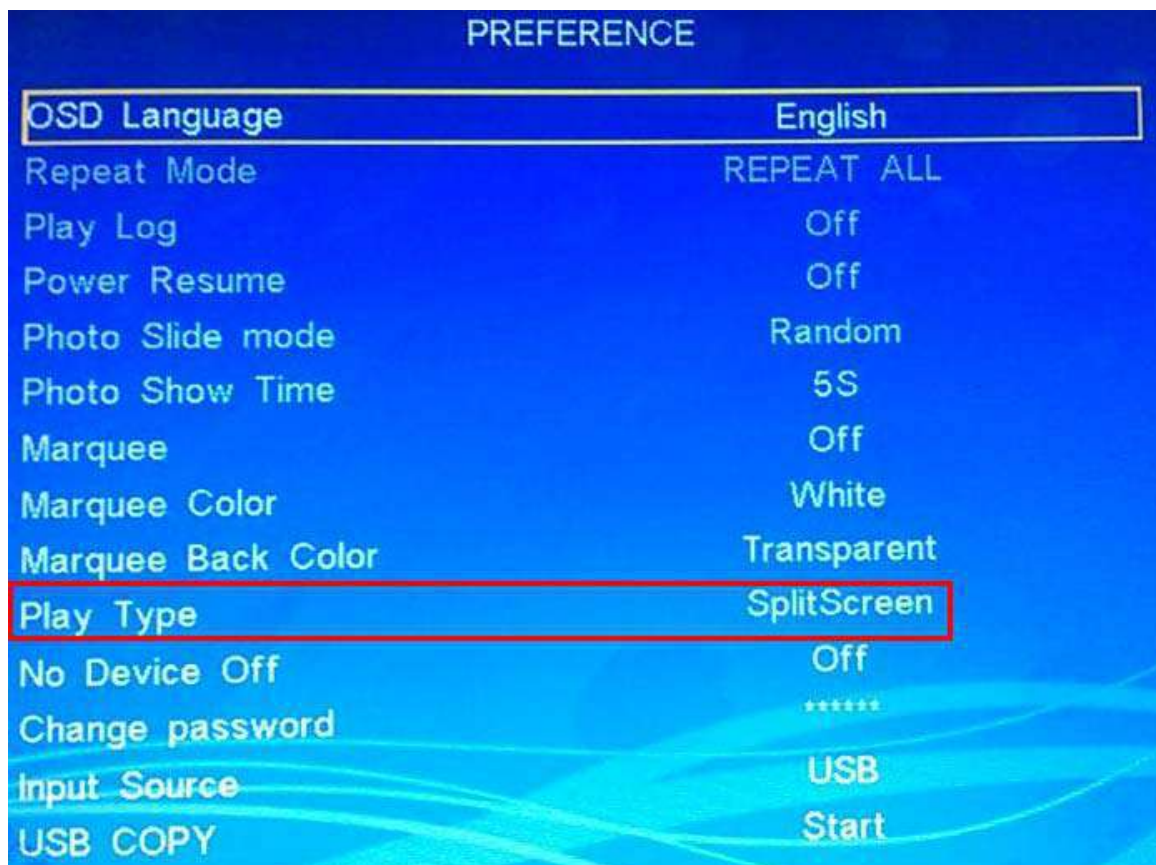
Picture Switch Time(s): . Please remember to click To confirm your setting .

Step 5: **Create a SPLITSCREEN.TXT file and save it into your U-disk .**

When you have finished edit the SplitScreen , you can click button and save a “**SPLITSCREEN.TXT**” file into your U-disk .

Step 6: **Upgrade the board use SplitScreen firmware and set it play with Splitscreen play type .**

Due to we have special firmware for SplitScreen function . When you want to use this function , you have to upgrade the firmware which support SplitScreen function to the board . and then go to OSD menu setting page to change the play type to SplitScreen: PREREFERENCE→Play Type→SplitScreen .




Appendix :

Requirement for Pictures :

- Must be BMP 24 bit format .
- The width pixel of the picture better set to 720 or 640 or at least 8 multiple.
The height pixel of the picture must below 640 .

Note: You can use Photoshop to edit your pictures follow above requirement .

But after that you have to use Paint of Windows OS  to save the picture as BMP 24 bit . Otherwise , The picture play on our board will become a bad color .

